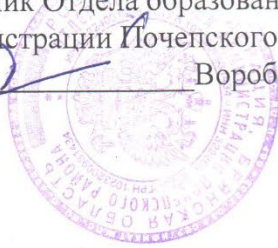


Согласовано
начальник Отдела образования
Администрации Почепского района
Воробьев Е.В.



Утверждаю
заведующий МБДОУ детский
сад №1 «Аленушка»
Гарико В.В.
14.04.2026г.



Отчет
о результатах самообследования
муниципального бюджетного дошкольного
образовательного учреждения детский сад
№1 «Аленушка»
за 2025 год.

Рассмотрено
на педагогическом совете
протокол №4 от 10 апреля 2026г.

Содержание

1. Аналитическая часть	4
1.1. Общие сведения об образовательной организации.....	4
1.2. Оценка системы управления организации.....	5
1.3. Оценка образовательной деятельности.....	9
1.3.1. Образовательная деятельность.....	9
1.3.2. Воспитательная работа. Программа воспитания.....	16
1.3.3. Сотрудничество с социальными партнерами.....	18
1.3.4. Взаимодействие с родителями.....	19
1.3.5. Дополнительное образование.....	22
1.4. Оценка организации учебного процесса.....	22
1.5. Оценка содержания и качество подготовки воспитанников.....	27
1.6. Оценка качества кадрового обеспечения.....	29
1.7. Оценка состояния материально-технической базы.....	31
1.8. Библиотечно-информационное обеспечение.....	36
1.9. Охрана и укрепление здоровья детей.....	38
1.10. Организация питания.....	39
1.11. Оценка функционирования внутренней системы качества образования.....	40
1.12. Оценка обеспечения безопасности, охраны жизни и укрепления здоровья детей.....	41
1.13. Результаты анализа деятельности МБДОУ за 2024г.....	43
2. Статистическая часть.....	46
2.1. Результаты анализа показателей деятельности МБДОУ.....	45

Введение

Отчет сформирован на основании следующих нормативно-правовых документов:

- Федеральный закон «Об образовании в Российской Федерации» № 273-ФЗ от 29.12.2012г. (ст.28 п. 3, 13, ст.29 п.3);
- Постановление Правительства Российской Федерации № 582 от 10.07.2013г. «Об утверждении Правил размещения на официальном сайте образовательной организации в информационно – телекоммуникационной сети «Интернет» и обновления информации об образовательной организации»;
- Приказ Министерства образования и науки Российской Федерации № 462 от 14.06.2013г. «Об утверждении Порядка проведения самообследования образовательных организаций»;
- Приказ Министерства образования и науки Российской Федерации № 1218 от 14.12.2017г. «О внесении изменений в Порядок проведения самообследования образовательных организаций»;
- Приказ Министерства образования и науки Российской Федерации №1324 от 10.12.2013г. «Об утверждении показателей деятельности образовательной организации, подлежащей самообследованию».

Цель самообследования – обеспечение доступности и открытости информации о деятельности образовательного учреждения.

Задачи самообследования: получение объективной информации о состоянии образовательной деятельности в учреждении; выявление положительных и отрицательных тенденций в образовательной деятельности; установление причин возникновения проблем и поиск путей их устранения.

В процессе самообследования проводится оценка:

- системы управления образовательной организацией;
- образовательной деятельности;
- содержания и качества образовательной деятельности организации;

качества кадрового, учебно-методического, библиотечно-информационного обеспечения, материально-технической базы; функционирования внутренней системы оценки качества образования. анализ показателей деятельности учреждения, подлежащей самообследованию.

І Аналитическая часть

1.1 Общие сведения об образовательной организации

Бюджетное дошкольное образовательное учреждение детский сад № 1 «Аленушка» введено в эксплуатацию с 1952 года.

Дошкольное учреждение осуществляет свою деятельность в соответствии с:

- Законом РФ «Об образовании» от 29.12.2012 г, № 273-ФЗ;
- Порядком организации и осуществления образовательной деятельности по основным общеобразовательным программам – образовательным программам дошкольного образования, утвержденным приказом Министерства образования и науки РФ от 30.08.2013г. № 1014;
- Санитарно-эпидемиологическими правилами и нормативами
- Уставом МБДОУ;
- Федеральным законом «Об основных гарантиях прав ребёнка Российской Федерации»;
- Конвенцией ООН о правах ребёнка.

Полное наименование в соответствии с Уставом: Муниципальное бюджетное дошкольное образовательное учреждение детский сад № 1 «Аленушка»

Сокращенное наименование в соответствии с Уставом: МБДОУ детский сад № 1 «Аленушка»

Место нахождения (юридический и фактический адрес): 243400 РФ, Брянская область, г. Почеп, ул. Полянская, д.19

Телефон: 8 (483-45)3-04-87

Адрес сайта в Интернете: www.detsadalenushka-1.ru

Электронный адрес e-mail: 1-alenushka@mail.ru

Страница в ВК: <https://vk.com/public221221209>

Информационно-коммуникационная платформа "Сферум":

<https://sferum.ru/?p=dashboard&schoolId=221002346>

Тип: дошкольное образовательное учреждение

Организационно-правовая форма: бюджетное учреждение

Режим работы: 5- дневная рабочая неделя с выходными днями (суббота, воскресенье). С 10,5 часовым пребыванием детей работает с 7.30 до 18.00

Руководитель организации: заведующий Тарико Валентина Васильевна (с 01.12.2023 г.. приказ № 234 – к от 01.12.2023г.)

Учредитель: Администрация Почепского района»

Наличие и реквизиты документов ДОУ:

-Устав МБДОУ детский сад №1 «Аленушка» утверждён Постановлением администрации Почепского района №88 от 22.12.2015 года.

-Лицензия на право осуществления образовательной деятельности № 3625, серия 32ЛЮ1 №0002352 от 03 июня 2015 года.

Детский сад посещает 58 воспитанника.

Количество групп – 3 группы общеразвивающей направленности

Количественный состав групп:

младшая группа - 22 воспитанника;

средняя группа -17 воспитанников;

подготовительная к школе группа - 19 воспитанников;

Язык обучения и воспитания детей: русский

1.2. Оценка системы управления организации

Управление МБДОУ детский сад № 1 «Аленушка» осуществляется в соответствии с Уставом МБДОУ детский сад № 1 «Аленушка» и законодательством РФ, строится на принципах единоначалия и самоуправления. В детском саду реализуется возможность участия в управлении учреждением всех участников образовательного процесса.

В соответствии с Уставом общественная структура управления МБДОУ детский сад № 1 «Аленушка» представлена Общим собранием трудового коллектива, Педагогическим советом.

Общее собрание трудового коллектива вправе принимать решения, если в его работе участвует более половины работников, для которых Учреждение является основным местом работы. В периоды между Общими собраниями интересы трудового коллектива представляет Профсоюзный комитет.

Педагогический совет осуществляет руководство образовательной деятельностью.

Отношения между МБДОУ детский сад № 1 «Аленушка» и отделом образования администрации муниципального образования Почепский район определяются действующим законодательством РФ, нормативно-правовыми документами органов государственной власти, местного самоуправления и Уставом.

Отношения МБДОУ детский сад № 1 «Аленушка» с родителями (законными представителями) воспитанников регулируются в порядке, установленном Законом РФ «Об образовании» и Уставом.

Система управления в ДОУ обеспечивает оптимальное сочетание традиционных и современных инновационных тенденций, что позволяет эффективно организовать образовательное пространство ДОУ. Основные вопросы по управлению учреждением решаются на оперативных совещаниях, текущие на пятиминутках – еженедельно. В образовательном учреждении используются эффективные формы контроля, различные виды мониторинга. В учреждении соблюдаются правила по охране труда и обеспечения безопасности жизнедеятельности воспитанников и сотрудников.

- Соблюдается финансовая и исполнительская дисциплина.
- Соблюдаются правила пожарной безопасности и требования СанПиН.
- Соблюдаются социальные гарантии участников образовательной деятельности.

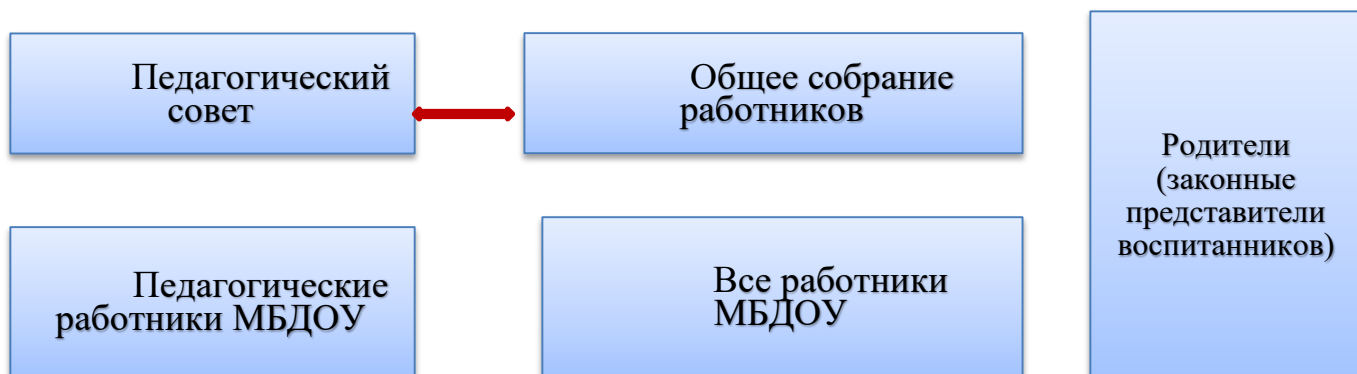
- Используются различные формы экономического стимулирования труда сотрудников (премирование, доплаты и надбавки).
- В образовательном учреждении создана нормативно-правовая база для обеспечения качественного управления учреждением, соблюдения прав всех участников образовательных отношений.
- Разработана и утверждена программа развития образовательного учреждения, образовательная программа, план работы учреждения на учебный год, нормативные документы органов государственного – общественного управления образованием.

Цели и задачи работы учреждения определены на основании мониторинга качества образования в ДООУ.

Отмечается положительная динамика в работе по самодиагностике деятельности, выявлению проблем, их причин и следствий, в результате чего определяются пути устранения проблем и причин и принимаются управленческие решения. В учреждении принимаются меры по повышению мотивации коллектива на обеспечение качества образования, повышение квалификации и педагогической компетенции.

Система управления в МБДОУ обеспечивает оптимальное сочетание традиционных и современных инновационных тенденций, что позволяет эффективно организовать образовательное пространство МБДОУ





Органы управления учреждением взаимодействуют друг с другом по основным вопросам жизнедеятельности учреждения.

Действующая структура органов управления позволяет оптимизировать управление учреждением, включить в пространство управленческой деятельности значительное число педагогов и родителей (законных представителей) обучающихся.

На основании Закона «Об образовании в РФ» в МБДОУ разработаны следующие Положения (локальные акты), которые согласовываются с родительским комитетом:

- ❖ Положение о комиссии по урегулированию споров между участниками образовательных отношений;
- ❖ Положение о порядке учета мнения Совета родителей (законных представителей) при принятии локальных нормативных актов, затрагивающих права обучающихся МБДОУ;
- ❖ Положение о родительском комитете групп;
- ❖ Правила внутреннего распорядка воспитанников МБДОУ;
- ❖ Положение о защите персональных данных воспитанников и их родителей (законных представителей);
- ❖ Положение о порядке оформления возникновения, приостановления и прекращения отношений между МБДОУ и родителями (законными представителями) несовершеннолетних воспитанников;
- ❖ Положение о порядке приема, перевода, отчисления и восстановления воспитанников МБДОУ.

Вывод:

- МБДОУ зарегистрировано и функционирует в соответствии с нормативными документами в сфере образования Российской Федерации. Структура и

механизм управления дошкольным учреждением определяет его стабильное функционирование.

- Структура и механизм управления образовательного учреждения определяют его стабильное функционирование.
- Демократизация системы управления способствует развитию инициативы участников образовательной деятельности (педагогов, родителей (законных представителей), детей).
- По итогам 2025г система управления МБДОУ детский сад №1 "Аленушка" оценивается как эффективная, позволяющая учесть мнение всех участников образовательных отношений.

1.3. Оценка образовательной деятельности

1.3.1. Образовательная деятельность

Образовательная деятельность в детском саду организована в соответствии с Федеральным законом от 29.12.2012 № 273-ФЗ «Об образовании в Российской Федерации», ФГОС дошкольного образования. С 01.01.2021 года детский сад функционирует в соответствии с требованиями СП 2.4.3648-20 «Санитарно-эпидемиологические требования к организациям воспитания и обучения, отдыха и оздоровления детей и молодежи», а с 01.03.2021 – дополнительно с требованиями СанПиН 1.2.3685-21 «Гигиенические нормативы и требования к обеспечению безопасности и (или) безвредности для человека факторов среды обитания».

Образовательная деятельность ведется на основании утвержденной основной образовательной программы дошкольного образования, которая составлена в соответствии с ФОП и ФГОС дошкольного образования, санитарно-эпидемиологическими правилами и нормативами.

В МБДОУ детский сад № 1 «Аленушка» реализуются современные образовательные программы и методики дошкольного образования, используются информационные технологии, создана комплексная система планирования образовательной деятельности с учетом направленности реализуемой образовательной программы, возрастных особенностей воспитанников, которая позволяет поддерживать качество подготовки воспитанников к школе на достаточно высоком уровне.

Содержание программы соответствует основным положениям возрастной психологии и дошкольной педагогики; выстроено с учетом принципа интеграции образовательных областей в соответствии с возрастными возможностями и особенностями воспитанников, спецификой и возможностями образовательных областей.

Программа основана на комплексно-тематическом принципе построения образовательного процесса; предусматривает решение программных образовательных задач в совместной деятельности взрослого и детей, и самостоятельной деятельности детей не только в рамках непосредственно образовательной деятельности, но и при проведении режимных моментов в соответствии со спецификой дошкольного образования.

Программа составлена в соответствии с образовательными областями: «Физическое развитие», «Социально-коммуникативное развитие», «Познавательное развитие», «Художественно-эстетическое развитие», «Речевое развитие». Реализация каждого направления предполагает решение специфических задач во всех видах детской деятельности, имеющих место в режиме дня дошкольного учреждения: режимные моменты, игровая деятельность; специально организованные традиционные и интегрированные занятия; индивидуальная и подгрупповая работа; самостоятельная деятельность; опыты и экспериментирование.

Социальный заказ на услуги дошкольного учреждения направлен на развитие личности воспитанников с учетом их психофизического состояния и индивидуальных возможностей, на подготовку к обучению в школе.

Коллектив ДОО организует образовательную деятельность, следуя нижеизложенным положениям:

– Обеспечение Федерального государственного стандарта дошкольного образования и обеспечение условий реализации образовательной программы, как целостной системы работы по содержанию и уровню развития детей каждого психологического возраста с учетом соблюдения преемственности при переходе к следующему возрастному периоду.

– Создание атмосферы эмоционального комфорта, условий для самовыражения, саморазвития ребенка, творчества, игры, общения и познания мира.

– Содержание и организация образовательной деятельности направлены на формирование общей культуры, развитие физических, интеллектуальных и личностных качеств, формирование предпосылок учебной деятельности, обеспечивающих социальную успешность, сохранение и укрепление здоровья детей.

– Образовательная деятельность учреждения обеспечивает равные стартовые возможности для обучения детей. Образовательная деятельность выстроена в соответствии с основной образовательной программой МБДОУ детский сад №1 «Аленушка».

Ведущие цели образовательной программы – создание благоприятных условий для полноценного проживания ребенком дошкольного детства, формирование основ базовой культуры личности, всестороннее развитие психических и физических качеств в соответствии с возрастными и индивидуальными особенностями, подготовка к жизни в современном обществе, формирование предпосылок к учебной деятельности, обеспечение безопасности жизнедеятельности дошкольника. Особое внимание в Программе уделяется развитию личности ребенка, сохранению и укреплению

здоровья детей, а также воспитанию у дошкольников таких качеств, как патриотизм, активная жизненная позиция, творческий подход в решении различных жизненных ситуаций, уважение к традиционным ценностям. Эти цели реализуются в процессе разнообразных видов детской деятельности: игровой, коммуникативной, трудовой, познавательно-исследовательской, продуктивной (изобразительная, конструктивная и др.), музыкальной, чтения художественной литературы.

Задачи работы на учебный год формулируются в соответствии с основными направлениями государственной политики в области дошкольного образования, с учетом результатов оценки уровня освоения детьми содержания образовательной программы. Они направлены на сохранение и укрепление здоровья воспитанников, раскрытие творческого потенциала ребенка, на развитие культуры, нравственности и решение определенных образовательных задач, а также повышения квалификации педагогов и обеспечения эффективности и взаимодействия с родителями в решении образовательных задач.

Организация образовательного процесса в Учреждении осуществляется в соответствии с образовательной программой дошкольного образования, учебным планом и календарным учебным графиком. Количество и продолжительность организованной образовательной деятельности устанавливается в соответствии с санитарно-гигиеническими нормами и требованиями, которые регламентируются учебным планом и нормами СанПиН.

В МБДОУ используются современные технологии взаимодействия педагогов с детьми:

Наименование технологии	Направленность технологии
Здоровьесберегающие	Сохранение и укрепление здоровья воспитанников, организация образовательного процесса без ущерба здоровью воспитанников.
Исследовательской деятельности	Формирование у воспитанников основных ключевых компетенции, способность к исследовательскому типу мышления
Личностно-ориентированного взаимодействия	Распознавание индивидуальных особенностей каждого ребёнка, акцент делается на их потребности, склонности, способности, интересы, темп развития.
Проблемного обучения	Создание проблемных ситуаций (под руководством педагога) и активную самостоятельную деятельность по их разрешению, в результате чего ребёнок получает знания.
Развивающего обучения	Развитие детей осуществляется в процессе восприятия ребёнком информации посредством различных сенсорных каналов: ориентировка в предметном окружении, обследование и изучение объектов деятельности, систематизация представлений о свойствах и качествах предметов и т.п.
Проектного обучения	Составление проектов, направленных на получение детьми новых знаний.
Информационно-коммуникативные	Формирование у воспитанников элементарных умений и навыков работы с информацией, ориентации в информационных потоках, расширение кругозора.

Решения изобретательских задач (ТРИЗ)	Развитие таких качеств ребенка как мышление, гибкость, подвижность, системность, диалектичность, поисковой активности, стремления к новизне, речи и творческого воображения.
---------------------------------------	------------------------------------------------------------------------------------------------------------------------------------------------------------------------------

Используемые технологии не нарушают целостности педагогического процесса, обеспечивают создание условий для физического развития, развития личности ребенка, творческих способностей, приобщение к общечеловеческим ценностям. Применяемые технологии, активизируют, интенсифицируют деятельность ребенка, помогают осуществить коррекционно-образовательные задачи. Педагоги владеют активными методами и приемами работы с детьми, применяют разнообразные формы организации детской деятельности.

В соответствии с ФГОС ДО и ФОП ДО специфика дошкольного возраста и системные особенности ДО делают неправомерными требования от ребенка дошкольного возраста конкретных образовательных достижений. Поэтому планируемые результаты освоения Программы представляют собой возрастные характеристики возможных достижений ребенка дошкольного возраста на разных возрастных этапах к завершению ДО.

Реализация Программы предполагает оценку индивидуального развития детей. Такая оценка производится педагогами в рамках педагогической диагностики (оценка индивидуального развития дошкольников, связанной с оценкой эффективности педагогических действий и лежащей в основе их дальнейшего планирования).

Результаты педагогической диагностики могут использоваться исключительно для решения следующих образовательных задач:

- индивидуализации образования;

- оптимизации работы с подгруппой детей.

В начале учебного года по результатам педагогической диагностики определяется зона образовательных потребностей каждого воспитанника. Это позволяет осуществить планирование образовательного процесса с учетом его индивидуализации.

В конце учебного года делаются выводы о степени удовлетворения образовательных потребностей детей и о достижении положительной динамики самих образовательных потребностей.

Отслеживание эффективности усвоения Программы воспитанниками детского сада показало, что показатели развития детей соответствуют их возрастным особенностям.

По результатам педагогической диагностики дети показали положительный результат усвоения программного материала –

Результаты освоения основной образовательной программы МБДОУ за 2023 год.

Образовательная область	Качественный уровень овладения детьми необходимыми навыками и умениями (%)
Познавательное развитие	95 %
Речевое развитие	90 %
Социально-коммуникативное развитие	88 %
Художественно-эстетическое развитие	90 %
Физическое развитие	95 %
Итоговый результат	91,6 %

Вывод: созданная в МБДОУ целостная система образования обучающихся, способствует гармоничному развитию и социализации детей.

Образовательный процесс организован в соответствии с требованиями, предъявляемыми действующим законодательством к дошкольному образованию и направлен на реализацию образовательной программы, сохранение и укрепление здоровья обучающихся, предоставление равных возможностей для полноценного развития каждого ребёнка.

1.3.2 Воспитательная работа

Воспитательная работа в образовательной организации строится на основе рабочей программы воспитания и календарного плана воспитательной работы, с учетом запроса участников образовательных отношений, индивидуальных особенностей воспитанников, с использованием разнообразных форм и методов, в тесной взаимосвязи воспитателей, специалистов и родителей.







Календарный план воспитательной работы в образовательной организации корректировался в рамках реализации Указа Президента Российской Федерации В.В. Путина от 16.01.2025 № 28. В 2025 году в образовательной организации активно реализовывались мероприятия, приуроченные к Году защитника Отечества. Тематические мероприятия предусматривали взаимодействие со всеми участниками образовательных отношений.

Воспитание в образовательной деятельности осуществляется в течение всего времени пребывания ребенка в ДОО по следующим направлениям:

- патриотическое (ценности: Родина, природа);
- духовно-нравственное (ценности: жизнь, милосердие, добро);
- социальное (ценности: человек, семья, дружба, сотрудничество);
- познавательное (ценности: познание);

- физическое и оздоровительное (ценности: здоровье, жизнь);
- трудовое (ценности: труд);
- эстетическое (ценности: культура и красота).

В структуру РПВ входит календарный план воспитательной работы, который составлен в соответствии с ФОП ДО и региональным компонентом. План воспитательной работы строится на основе базовых ценностей, состоит из образовательных событий, которая ориентирована на все направления развития ребенка дошкольного возраста. Образовательные события делятся на основные (входят в основную часть программы) и события вариативной части программы (региональный компонент). Каждая из частей включает в себя следующие модули:

-  - Государственные даты;
-  - Международные даты;
-  - экологические праздники;
-  - необычные праздники;
-  - общеобластные праздники;
-  - памятные даты Брянской области.

Вывод: включение новых формы работы в ООП ДО, Рабочую программу воспитания и календарный план воспитательной работы детского сада тематических мероприятий, приуроченных к празднованию памятных дат страны и региона, позволяют воспитанникам лучше изучить государственные и региональные символы и их значение. Проектирование событий позволяет построить целостный годовой цикл образовательной работы на основе традиционных ценностей российского общества.

Воспитательная работа строится с учетом индивидуальных особенностей детей, с использованием разнообразных форм и методов, в тесной взаимосвязи воспитателей, специалистов и родителей. Детям из неполных

семей уделяется большее внимание в первые месяцы после зачисления в Детский сад.

1.3.3. Сотрудничество с социальными партнерами

Широкое сотрудничество с социумом позволяет снять территориальную ограниченность МДОУ, чтобы сделать образовательный процесс более эффективным, открытым и полным, для поддержки образовательных инициатив общения в различных социальных ситуациях, расширению кругозора, включению детей в различные формы сотрудничества с взрослыми и ровесниками, стимулированию коммуникативной, познавательной и игровой активности в различных видах деятельности.

Дошкольное образовательное учреждение поддерживает прочные отношения с социальными учреждениями:

- МАОУ СОШ №1
- Школа искусств
- Детская библиотека
- Центр детского творчества «Успех»
- Краеведческий музей

Дошкольное учреждение осуществляет сотрудничество с СОШ №1.

Совместно со школой был разработан план мероприятий, предусматривающий тесный контакт воспитателей и учителей начальной школы, воспитанников дошкольного учреждения и учеников первого класса:

- отслеживалась адаптация выпускников детского сада;
- проводилась диагностика готовности детей к школе;
- экскурсии различной направленности.

В школе искусств старшие дошкольники посещают концерты различных коллективов. В выставочном зале наши дети знакомятся с выставками и сами принимают активное участие в них. Наши воспитанники посещают библиотеку. Сотрудники библиотеки организуют для детей праздники, игры, беседы, развлечения.

Детский сад сотрудничает с детской поликлиникой. Такое взаимодействие помогает выявить и предупредить различные заболевания, оказать своевременную помощь детям.

Вывод: в результате работы детского сада с социальными партнерами повышается психолого-педагогическая компетентность родителей в вопросах детско-родительских отношений; появилась заинтересованность детей и родителей к участию в общественной жизни сада, а также выстроилась система мероприятий по обеспечению сотрудничества между социальными учреждениями и родителями.

1.3.4. Взаимодействие с родителями

В основе работы с родителями лежит принцип сотрудничества и взаимодействия. Весь образовательный процесс осуществлялся в тесном контакте администрации, педагогов и родителей.

Цель: оказание родителям практической помощи в повышении эффективности воспитания и развития дошкольников.

В работе с родителями МБДОУ выделяет следующие группы задач:

- 1) изучение семьи и установление контактов с ее членами с целью согласования воспитательных воздействий на ребенка;
- 2) психолого-педагогическое просвещение родителей с целью повышения педагогического образования;

3) использование цифровых образовательных ресурсов ДООУ для дистанционного взаимодействия с родителями воспитанников.

Для успешного взаимодействия с семьями воспитанников мы стараемся гармонично сочетать и интегрировать традиционные, с инновационными формами взаимодействия. Детский сад учитывает запросы родителей. Специалисты МБДОУ и воспитатели, проводят различные онлайн и очные формы работы с родителями: анкетирование, консультирование, родительские собрания, мастер-классы, праздники и развлечения.

В 2025 г родители (законные представители) приняли непосредственное участие в утренниках, развлечениях и тематических занятиях.

Наше учреждение направляет свои усилия на поиск путей построения новой модели взаимодействия с семьёй, вовлечение родителей в единое образовательное пространство – «детский сад – семья» – одна из задач детского сада. Для этого используются как традиционные формы работы с родителями, так и нетрадиционные. Проведенные мероприятия формируют социальную активность родителей, повышают деловитость, приближают семью к заботам образовательного учреждения.

Анализируя работу и активность родителей, можно сделать следующий вывод: современные родители ставят перед учреждением следующие задачи:

- получение детьми качественного и содержательного образования;
- развитие и укрепление здоровья ребенка.

В 2025 году проводился анализ состава семей воспитанников.

Характеристика семей по составу

Состав семьи	Количество семей	Процент от общего количества семей воспитанников
Полная	45	81,8 %
Неполная с матерью	12	21,8 %
Неполная с отцом	_____	_____
Оформлено опекунство	_____	_____

Характеристика семей по количеству детей

Количество детей в семье	Количество семей	Процент от общего количества семей воспитанников
Один ребенок	11	20,0 %
Два ребенка	29	52,7 %
Три ребенка и более	17	31 %

Работа с родителями строится с учетом индивидуальных особенностей детей, с использованием разнообразных форм и методов, в тесной взаимосвязи воспитателей, специалистов и родителей.

Детский сад стремится к открытой социально-педагогической системе, готовой к сотрудничеству, прежде всего с семьей. Изучение мнения родителей об учреждении, их притязаний к уровню образовательных услуг способствует более широкому использованию их потенциала в обучении и воспитании детей.

Вывод: равноправное взаимодействие МБДОУ и семьи, осуществляемое в разных формах работы, позволяет предоставлять родителям информацию педагогического и психологического содержания, повышать педагогическую компетентность родителей и участвовать в работе ДОУ, а также педагоги заручаются пониманием со стороны родителей, а те в свою очередь уверены, что детский сад всегда окажет им поддержку при решении разного рода проблем.

1.3.5. Дополнительное образование

В Детском саду в 2025 году дополнительные общеразвивающие программы реализовались по трем направлениям: художественному, физкультурно-оздоровительному и социально-педагогическому. Подробная характеристика — в таблице.

№ п/п	Направленность/Наименование программы	Форма организации	Возраст	Количество воспитанников
1	Художественно-эстетическое направление			
1.1	«Умелые ручки»	Кружок	5-7	14
1.2	«Непоседы»	Кружок	6-7	12
2	Физкультурно-оздоровительное направление			
2.1	«Крепыши»	Кружок	5-6	11
3	Социально-педагогическое направление			
3.1	«Занимательная математика»	Кружок	4-5	17
3.2	«Подготовка к школе»	Кружок	6-7	12

Вывод: Образовательная деятельность в ДОУ организована в соответствии с основными направлениями социально-экономического развития Российской Федерации, государственной политикой в сфере образования и осуществляется в соответствии с ФГОС и ФОП ДО.

1.4. Оценка организация учебного процесса

В основе образовательного процесса в образовательной организации лежит взаимодействие педагогических работников, администрации и родителей (законных представителей). Образовательная деятельность выстроена в соответствии с актуальными интересами воспитанников и направлено на их взаимодействие с разными сферами культуры.

Концепция образовательной организации предполагает создание полноценных условий для развития воспитанников с учетом их

индивидуальных потребностей и возможностей на основе личностно - развивающего и гуманистического характера взаимодействия работников образовательной организации и родителей (законных представителей) детей в соответствии с ФГОС ДО И ФОП ДО.

Образовательная деятельность строится как процесс организации различных видов деятельности. Согласно п 24.1 ФОП ДО образовательная деятельность в образовательной организации включает:

образовательную деятельность, осуществляемую в процессе организации различных видов детской деятельности;

образовательную деятельность, осуществляемую в ходе режимных процессов;

самостоятельную деятельность детей;

взаимодействие с семьями детей по реализации образовательной программы ДО.

Образовательная деятельность образовательной организации строится на основе комплексно-тематического принципа построения образовательного процесса, объединения различных видов детской деятельности вокруг единой темы и образовательного, календарного и воспитывающего события. Образовательная деятельность осуществляется непрерывно и круглогодично. В зависимости от специфики организации детской деятельности выделяется два образовательных периода:

1 период - с 1 сентября по 31 мая;

2 период – с 31 мая -31 августа.

Образовательная деятельность с детьми строится с учётом индивидуальных особенностей детей и их способностей. Продолжительность занятий и перерывов между ними соответствует нормам СанПиН 1.2.3685-21.

Основные форма организации образовательного процесса:

- совместная деятельность педагогического работника и воспитанников в рамках организованной образовательной деятельности по освоению основной общеобразовательной программы;
- самостоятельная деятельность воспитанников под наблюдением педагогического работника.

Занятия в рамках образовательной деятельности ведутся по подгруппам.

Продолжительность занятий соответствует СанПиН 1.2.3685-21 и составляет:

- в группах с детьми от 1,5 до 3 лет — до 10 мин;
 - в группах с детьми от 3 до 4 лет — до 15 мин;
 - в группах с детьми от 4 до 5 лет — до 20 мин;
 - в группах с детьми от 5 до 6 лет — до 25 мин;
- в группах с детьми от 6 до 7 лет – до 30 мин.

Между занятиями в рамках образовательной деятельности предусмотрены перерывы продолжительностью не менее 10 минут.

Основной формой занятия является игра. Образовательная деятельность с детьми строится с учётом индивидуальных особенностей детей и их способностей. Выявление и развитие способностей воспитанников осуществляется в любых формах образовательного процесса.

В Детском саду для решения образовательных задач используются как новые формы организации процесса образования (проектная деятельность,

образовательная ситуация, образовательное событие, обогащенные игры детей в центрах активности, проблемно-обучающие ситуации в рамках интеграции образовательных областей и другое), так и традиционных (фронтальные, подгрупповые, индивидуальные занятий).

Занятие рассматривается как дело, занимательное и интересное детям, развивающее их; деятельность, направленная на освоение детьми одной или нескольких образовательных областей, или их интеграцию с использованием разнообразных педагогически обоснованных форм и методов работы, выбор которых осуществляется педагогом.

В течение года проводилась систематическая работа, направленная на сохранение и укрепление физического, психического и эмоционального здоровья детей, на профилактику нарушений осанки и плоскостопия у детей. Педагоги Детского сада ежегодно при организации образовательного процесса учитывают уровень здоровья детей и строят образовательную деятельность с учетом здоровья и индивидуальных особенностей детей.

В физическом развитии дошкольников основными задачами для Детского сада являются охрана и укрепление физического, психического здоровья детей, в том числе их эмоционального благополучия. Оздоровительный процесс включает в себя:

- профилактические, оздоровительные мероприятия;
- общеукрепляющую терапию (витаминотерапия, полоскание горла, применение фитонцидов);
- организацию рационального питания (четырёхразовый режим питания);
- санитарно-гигиенические и противоэпидемиологические мероприятия;
- двигательную активность;
- комплекс закаливающих мероприятий;

- использование здоровьесберегающих технологий и методик (дыхательные гимнастики, индивидуальные физические упражнения);
- режим проветривания и кварцевания.

Формирование основ безопасного поведения у дошкольников. На заседании установочного педагогического совета был рассмотрен и утвержден план работы по формированию основ безопасного поведения в возрастных группах. В течение полугодия в рамках реализации плана были проведены тематические мероприятия с участием родителей воспитанников. Среди них: акции, досуги и развлечения, физкультурные мероприятия. Для родителей – семинары-дискуссии «Знаем ПДД», «Отдыхаем в лесу» и т. д. Также в рамках тематической недели «Детям о безопасности» был организован смотр-конкурс плакатов «Осторожно, опасность», где дошкольники совместно с родителями защищали работы в форме проектов.

В рамках физического развития проводятся образовательно-досуговые мероприятия: «Русские богатыри», «Кубок Победы» – согласно календарному плану воспитательной работы Детского сада. Также в возрастных группах проводятся Дни здоровья с участием родителей.

Вывешивание Государственного символа. В 2025 году в рамках патриотического воспитания осуществлялась работа по формированию представлений о государственной символике РФ: изучение государственных символов: герба, флага и гимна РФ. Деятельность была направлена на формирование у дошкольников ответственного отношения к государственным символам страны.

Историческое просвещение воспитанников и их родителей. Во исполнение Указа Президента от 08.05.2024 № 314 на педагогическом совете был рассмотрен и согласован план исторического просвещения дошкольников и их родителей. В течение года со всеми участниками образовательных отношений были проведены тематические мероприятия. Так, в рамках реализации плана с дошкольниками проводились тематические беседы и

занятия, на которых педагоги рассказывали о военно-исторических объектах, памятниках истории и культуры.

С родителями воспитанников были организованы родительские собрания на тему: «Роль семьи в историческом просвещении детей».

Вывод: образовательный процесс в Детском саду организован в соответствии с требованиями, предъявляемыми ФГОС ДО и ФОП ДО, и направлен на сохранение и укрепление здоровья воспитанников, предоставление равных возможностей для полноценного развития каждого ребенка.

1.5. Оценка содержания и качество подготовки воспитанников

На основании Федерального государственного образовательного стандарта дошкольного образования, утвержденного Приказом Министерства образования и науки Российской Федерации от 17.10.2013 № 1155, в целях оценки эффективности педагогических действий и лежащей в основе их дальнейшего планирования проводилась оценка индивидуального развития детей.

Уровень развития детей анализируется по итогам педагогической диагностики. Формы проведения диагностики:

- диагностические занятия (по каждому разделу программы);
- диагностические срезы;
- наблюдения, итоговые занятия.

Разработаны диагностические карты освоения ООП ДО в каждой возрастной группе. Карты включают анализ уровня развития воспитанников в рамках целевых ориентиров дошкольного образования и качества освоения образовательных областей.

Освоение программы не сопровождается проведением промежуточной и итоговой аттестации воспитанников. Результатом осуществления воспитательно-образовательного процесса явился качественный уровень

сформированности у детей предпосылок к учебной деятельности на этапе завершения дошкольного образования.

Готовность дошкольника к обучению в школе характеризует достигнутый уровень психологического развития накануне поступления в школу.

Хорошие результаты достигнуты благодаря использованию в работе методов, способствующих развитию самостоятельности, познавательных интересов детей, созданию проблемно-поисковых ситуаций и обогащению предметно-развивающей среды. Основная общеобразовательная программа дошкольного образования МБДОУ детский сад №1 «Аленушка» реализуется в полном объеме. 89 % выпускников МБДОУ детский сад №1 «Аленушка» дальнейшее обучение проходят в МАОУ СОШ № 1

Выпускники МБДОУ детский сад №1 «Аленушка» готовы к обучению в школе. Дети выполняют логические действия, развита тонкая моторика и произвольное внимание, сформировано восприятие окружающего мира. Дополнительным, но не менее важным показателем готовности ребенка-дошкольника к школьному обучению, является адаптация первоклассников к обучению в школе.

Результатом нашей работы являются положительные отзывы учителей и родителей о выпускниках, которые отмечают такие черты выпускников детского сада как интерес к учёбе, общительность, отзывчивость, контактность, а так же волевые черты личности: настойчивость, целеустремлённость, упорство. Дети мало болеют, физически крепкие, активные.

Все выпускники МБДОУ детский сад №1 «Аленушка», поступающие в школу успешно успевают и добиваются высоких результатов.

Вывод: В результате реализации основной образовательной программы дошкольного образования МБДОУ детский сад №1 «Аленушка» успешно выполняет образовательную, развивающую и воспитательную задачи.

Результаты освоения ОП МБДОУ за текущий учебный год показал стабильную положительную динамику развития интегративных качеств

обучающихся. Это обеспечит детям равные стартовые возможности при обучении в школе.

1.6. Оценка качества кадрового обеспечения

Анализ соответствия кадрового обеспечения реализации ФОП ДО требованиям, предъявляемым к укомплектованности кадрами, показал, что в дошкольном учреждении штатное расписание не имеет открытых вакансий, состав педагогических кадров соответствует виду детского учреждения.

Реализация программы обеспечивается руководящими, педагогическими, административно – хозяйственными работниками. Квалификация педагогических работников соответствует Профстандарту, Квалификационным характеристикам, установленным в Едином квалификационном справочнике должностей руководителей, специалистов и служащих, раздел «Квалификационные характеристики должностей работников образования» и требованиям должностных инструкций «воспитатель», «музыкальный руководитель», «руководитель физического воспитания».

В сентябре 2025 года 5 педагогов прошли аттестацию, подтвердили имеющиеся у них первые квалификационные категории.

В МБДОУ детский сад №1 «Аленушка» имеется план повышения квалификации и переподготовки педагогических работников, план аттестации педагогических кадров. Педагоги своевременно проходят курсы повышения квалификации, что позволяет обеспечить реализацию образовательных задач в соответствии с современными требованиями к проектированию и реализации педагогического процесса. Сложившийся кадровый состав МБДОУ детский сад №1 «Аленушка» позволяет вести образовательную работу с детьми на высоком уровне с учётом ФГОС. В МБДОУ детский сад №1 «Аленушка» имеют первую квалификационную категорию 70 %, без категории 30%

По образованию: высшее – 60%; среднее профессиональное – 40%.

По стажу:

- до 5 лет 14 %
- от 5 до 10 лет 30 %
- от 10 до 15 лет 28 %
- свыше 20 лет 28 %

В течение всего года воспитатели принимали участие в интернет-конкурсах и прочих мероприятиях, повышающих уровень педагогического мастерства.

Педагоги в течение года посещали различные методические объединения для музыкальных руководителей, воспитателей по познавательному и физическому развитию детей дошкольного возраста.

Для педагогического коллектива характерна атмосфера поиска, творчества, доброжелательности, стремление и желание познавать новое и внедрять свои знания в практическую деятельность. Высокая коммуникативная компетентность педагогов даёт возможность коллективу заниматься инновационной деятельностью.

Во исполнении Приказа Министерства просвещения РФ от 06.11.2024 №779 «Об утверждении перечня документов, подготовка которых осуществляется педагогическими работниками при реализации основных общеобразовательных программ, образовательных программ среднего профессионального образования», был издан приказ и составлен план мероприятий по снижению бюрократической нагрузки педагогических работников (воспитателей).

С 01 марта 2025г воспитатели ведут только 2 обязательных документа:

- 1) журнал (табель) учета фактической посещаемости;
- 2) календарно-тематический план (КТП).

На основании письма Минпросвещения России от 16.09.2024 г. № АБ-2610/14 «О неукоснительном соблюдении требований к антитеррористической защищенности объектов (территорий)» с работниками проведены инструктажи по новым правилам антитеррора, отработаны новые

алгоритмы реагирования персонала при ЧС, в том числе установленные правила передачи информации правоохранительным органам.

Вывод: Образовательная деятельность в ДООУ организована в соответствии с требованиями, предъявляемыми законодательством к дошкольному образованию и направлена на сохранение и укрепление здоровья воспитанников, предоставление равных возможностей для полноценного развития каждого ребёнка. Воспитатель обладает основными компетенциями, необходимыми для создания условий развития детей в соответствии с ФОП и ФГОС ДО.

1.7. Оценка состояния материально-технической базы

В дошкольном учреждении создана материально-техническая база для жизнеобеспечения и развития детей, ведется систематически работа по созданию предметно-развивающей среды. Здание детского сада светлое, имеется центральное отопление, вода, канализация, сантехническое оборудование в удовлетворительном состоянии. В групповых комнатах спальные комнаты отделены друг от друга. В детском саду имеются: групповые помещения, кабинет заведующего, физкультурный зал, пищеблок, прачечная, медицинский кабинет.

Все кабинеты оформлены. При создании предметно-развивающей среды воспитатели учитывают возрастные, индивидуальные особенности детей своей группы. Оборудованы групповые комнаты, включающие игровую, познавательную, обеденную зоны. Группы постепенно пополняются современным игровым оборудованием, современными информационными стендами. Предметная среда всех помещений оптимально насыщена, выдержана мера «необходимого и достаточного» для каждого вида деятельности, представляет собой «поисковое поле» для

ребенка, стимулирующее процесс его развития и саморазвития, социализации.

В МБДОУ детский сад № 1 «Аленушка» не только уютно, красиво, удобно и комфортно детям, созданная развивающая среда открывает нашим воспитанникам весь спектр возможностей, направляет усилия детей на эффективное использование отдельных ее элементов. Обеспечение условий безопасности выполняется локальными нормативно-правовыми документами: приказами, инструкциями, положениями.

Развивающая предметно – пространственная среда обеспечивает максимальную реализацию образовательного потенциала пространства ДОУ: группы, участка, материалов, оборудования и инвентаря для развития детей в соответствии с особенностями каждого возрастного этапа, охраны и укрепления их здоровья, возможности общения и совместной деятельности детей и взрослых, двигательной активности детей, а также возможности для уединения. Состояние РППС соответствует санитарным нормам и проектируется на основе:

- реализуемой в детском саду основной образовательной программы дошкольного образования,
- требований нормативных документов;
- материальных и архитектурно – пространственных условий;
- предпочтений, субкультуры и уровня развития детей;
- общих принципов построения РППС насыщенность;
- трансформируемость;
- полифункциональность;
- вариативность;
- доступность;
- безопасность.

Помещение каждой группы разделено на несколько условных зон, так называемые центры активности, в соответствии с образовательными областями:

- центр физкультуры и здоровья;
- – центр литературы;
- – центр искусств и творчества;
- – центр сюжетно – ролевой игры;
- – центр строительных игр и конструирования;
- – центр познавательно – речевого развития;

Центр физкультуры и здоровья создан в каждой группе и представлен разнообразным физкультурным оборудованием для самостоятельной двигательной активности детей: мячи, скакалки, кегли, массажные дорожки, гимнастические палки, корзины, обручи, кубики, канаты, гантели, и много другое.

Центр литературы содержит книги, объединенные единой темой в соответствии с учебным планом. Типы и уровни трудности книг определяются возрастом и интересами детей.

Центр искусств и творчества дает детям возможность получить удовольствие от знакомства с новыми материалами, обогащает их тактильные ощущения.

В этом уголке находятся краски, бумага, картон, карандаши, кисточки, клей, мелки, трафареты, краски-раскраски, пластилин, глина, а так же музыкальные инструменты- погремушки, бубны, металлофоны, дудочки и многое другое.

Центр сюжетно – ролевой игры представлен разнообразным игровым материалом: куклы и одежда для них, кукольная мебель, коляски, бытовая техника, телефоны, весы, посуда, муляжи овощей, фруктов, хлебобулочных изделий, инструменты для труда и т.д. Есть также одежда для ряженья, в которую ребенок может переодеться и стать тем, кем он хочет быть.

Центр строительных игр и конструирования плавно дополняет сюжетно ролевые игры разнообразными наборами конструкторов: «Лего» (мелкий и крупный), напольный и др.

Центр познавательно – речевого развития представлен богатым подбором сюжетных картин, дидактических, словесных игр, художественной литературы, схем для развития связной речи, материалом для развития грамматически правильной речи, обогащения словаря, картинками с последовательно развивающимся сюжетом, альбомами и наборами картинок с видами достопримечательностей города и многое другое. В старших возрастных группах в центре познавательного развития выделяются зоны математики – подобран богатый материал по развитию мышления, памяти, внимания, ориентировки в пространстве, времени, счёту; дорожной безопасности – представлен настольными печатными играми, машинами, дорожными знаками, атрибутами для сюжетно- ролевых игр, краеведения – предназначена для ознакомления с родной страной, государственной символикой, историческим прошлым России и города Почепа и многое другое.

Уголок природы (мини – лаборатория, исследовательский центр – в зависимости от возрастных особенностей группы) включает в себя разнообразные комнатные растения, сезонные растительные объекты (посадки рассады различных цветочных культур, посевы для получения зелени и проведения опытов и наблюдений). Находящийся здесь природный материал (шишки, желуди, коряги, листья, мох, пух и т.д.) используются для ручного труда и творчества. Имеется также и лабораторный материал: лупы, сосуды, линейки.

Территория, прилегающая к зданию ДОУ, используемая для прогулок и игр на свежем воздухе, рассматривается как часть развивающего пространства, в пределах которого осуществляется игровая и свободная деятельность детей. Участки, спортивную площадку коллектив педагогов поддерживает в

надлежащем состоянии. Территория хорошо озеленена, имеются цветочные клумбы.

В соответствии с требованиями действующего законодательства по охране труда с сотрудниками систематически проводятся разного вида инструктажи: вводный (при поступлении на работу), первичный (с вновь поступившими), повторный, что позволяет персоналу владеть знаниями по охране труда и технике безопасности, правилами пожарной безопасности, действиям в чрезвычайных ситуациях.

С воспитанниками детского сада проводятся беседы по ОБЖ, игры по охране здоровья и безопасности, направленные на воспитание у детей сознательного отношения к своему здоровью и жизни.

Основными направлениями деятельности администрации детского сада по обеспечению безопасности в детском саду являются:

- пожарная безопасность;
- антитеррористическая безопасность;
- обеспечение выполнения санитарно-гигиенических требований;
- охрана труда.

МБДОУ в полном объеме обеспечено средствами пожаротушения, соблюдаются требования к содержанию эвакуационных выходов.

В соответствии с Федеральным законом и Правилами Пожарной безопасности, в каждом здании вывешены планы эвакуации людей при пожаре. Систематически проводятся мероприятия с воспитанниками (в соответствии с учебным планом). Два раз в год (октябрь и май) проводится практическая тренировка по умению правильно действовать в случае возникновения пожара (учебная эвакуация).

В здании установлена АПС с выводом сигнала на диспетчерский пульт ПЧ. Кроме того, имеется охранная сигнализация.

Установлены 2 камеры видеонаблюдения на территории ДОУ.

Главной целью по охране труда в МБДОУ является создание и обеспечение здоровых и безопасных условий труда, сохранение жизни и здоровья воспитанников и сотрудников в процессе труда, воспитания и организованного отдыха, создание оптимального режима труда и отдыха.

МБДОУ детский сад № 1 «Аленушка» курирует врач-педиатр детской поликлиники, которая осуществляет лечебно-профилактическую помощь детям, даёт рекомендации родителям по укреплению здоровья детей и предупреждению вирусных, инфекционных заболеваний, проводит совместную работу с педагогическим коллективом по реабилитации детей в условиях детского сада

Проводятся **профилактические мероприятия:**

- осмотр детей во время утреннего приема;
- антропометрические замеры
- анализ заболеваемости 1 раз в месяц, в квартал, 1 раз в год;
- ежемесячное подведение итогов посещаемости детей;
- лечебно-профилактические мероприятия.

Вывод: Анализ соответствия материально-технического обеспечения реализации ОП ДО требованиям, предъявляемым к участкам, зданию, помещениям показал, что для реализации ОП ДО в каждой возрастной группе предоставлено отдельное просторное, светлое помещение, в котором обеспечивается оптимальная температура воздуха, канализация и водоснабжение. Помещение оснащено необходимой мебелью, подобранной в соответствии с возрастными и индивидуальными особенностями воспитанников.

1.8. Библиотечно-информационное обеспечение

В МБДОУ детский сад №1 «Аленушка» имеется необходимая детская художественная и познавательная литература (книги, журналы, хрестоматии, энциклопедии).

Учреждение укомплектовано современным информационно-техническим оборудованием:

- ноутбук - 3 (с выходом в Интернет, с электронной почтой);
- принтер - 2шт.;

Технические средства обучения:

- Музыкальный центр – 1 шт.;
- Магнитофон – 1 шт.;
- Мультимедийный проектор– 2шт.;
- Экран – 2 шт.

Информационные ресурсы

- Наличие Интернета
- Наличие электронной почты
- Наличие сайта детского сада

В течении года пополняли библиотеку МБДОУ методическими пособиями, новинками методической литературы.

Информационное обеспечение образовательного процесса МБДОУ включает в себя следующие направления:

1. <https://detsadalenushka-1.ru%2F&utf=1> - сайт МБДОУ, созданный с целью взаимодействия между участниками образовательного процесса (педагог, родители), на котором размещена информация, определённая законодательством.
2. 1-alenushka@mail.ru - электронная почта МБДОУ для осуществления взаимодействия МБДОУ с органами, осуществляющими управление в сфере образования, с другими учреждениями и организациями.
3. <https://vk.com/public221221209> ВК-мессенджер - приложение для осуществления коммуникационного взаимодействия с родителями воспитанников и общественностью.

4. «Сферум. МАХ» - информационно-коммуникационная платформа – это часть цифровой образовательной среды, которая создана Минпросвещением и Минцифры в соответствии с постановлением Правительства РФ в целях реализации нацпроекта «Образование». Платформа призвана сделать обучение, в том числе дистанционное, более гибким, технологичным и удобным.

Вывод: для ведения образовательной деятельности, воспитания и развития детей МБДОУ обеспечен необходимой методической литературой в достаточном количестве, а также оборудован Интернет-платформами, которые педагоги и специалисты эффективно используют в воспитательно-образовательном процессе со всеми участниками образовательных отношений.

1.9. Охрана и укрепление здоровья детей

В ДОУ созданы условия для физического развития детей: в группах имеются спортивные центры, которые оснащены необходимым количеством наглядного, дидактического, демонстрационного, спортивного оборудования по возрасту (мячи, скакалки, обручи, гимнастические палки и другое). В своей работе педагоги используют физкультурное нестандартное оборудование, изготовленное своими руками («дорожки здоровья», массажные коврики и дорожки, тренажеры из подручных материалов, туннели, Степ-платформы и пр.)

Важной задачей дошкольного учреждения является обеспечение охраны и укрепление физического и психического здоровья детей, их эмоционального благополучия и своевременного всестороннего развития; создание условий для развития физических качеств детей, воспитание ценностного отношения к здоровью и потребности в активном образе жизни.

В дошкольном учреждении созданы условия для двигательной активности и оздоровления детей: наличие спортивных центров в группах; отработка

оптимальных режимов организации жизни детей с учетом основного образования; чередование занятий и ООД с целью снижения утомляемости; правильный подбор и проведение подвижных игр в течение дня; режим пробуждения после дневного сна; преобладание положительных эмоций во всех видах двигательной активности и ежедневном распорядке дня; организация здоровьесберегающей среды в ДОУ; профилактика травматизма; пропаганда здорового образа жизни и методов оздоровления в коллективе детей, родителей, сотрудников.

С целью укрепления здоровья детей в ДОУ организованы следующие оздоровительные и профилактические мероприятия: обеспечение здорового образа жизни (различные виды режимов), организация микроклимата в группе; физические упражнения, утренняя гимнастика, физкультурно-оздоровительные занятия, профилактическая гимнастика, спортивные, подвижные игры; гигиенические, водные и закаливающие процедуры; рациональное питание; дыхательная гимнастика, гимнастика для глаз; дневной сон; прогулки на свежем воздухе; солнечные ванны (в летний период); игры с водой (в летний период); проветривание; рациональная одежда детей в соответствии с временем года и погодой.

Вывод: В ДОУ созданы условия для сохранения и укрепления здоровья воспитанников.

1.10. Организация питания

Организация питания в ДОУ соответствует санитарно-эпидемиологическим правилам и нормативам. В ДОУ организовано 4 разовое питание: завтрак, 2-ой завтрак, обед, полдник. Детский сад работает по десятидневному меню, утвержденному заведующим учреждения.

Все продукты сопровождаются сертификатами качества. Пищеблок оснащён всем необходимым для приготовления пищи оборудованием и уборочным инвентарём. Блюда готовятся в соответствии с санитарно-гигиеническими требованиями и нормами, согласно 10-ти дневному меню. Меню по дням

недели разнообразное, разработано с учётом физиологических потребностей детей в калорийности и пищевых веществах. Проводится витаминизация третьих блюд. Бракеражная комиссия ДОО систематически осуществляет контроль за правильностью обработки продуктов, закладкой, выходом блюд, вкусовыми качествами пищи с записью в бракеражном журнале.

Вывод: питание детей в ДОО организовано в соответствии с десятидневным меню и направлено на сохранение и укрепление здоровья воспитанников, а также на выполнение требований СанПиН.

1.11. Оценка функционирования внутренней системы качества образования

Систему качества дошкольного образования мы рассматриваем как систему контроля внутри ДОО, которая включает себя интегративные составляющие:

- Качество научно-методической работы;
- Качество воспитательно-образовательного процесса;
- Качество работы с родителями;
- Качество работы с педагогическими кадрами;
- Качество предметно-пространственной среды.

Контроль является одной из важнейших составляющих процесса управления, служащей основанием для осуществления обратной связи, дающей возможность руководителю прогнозировать пути развития детского сада, правильно ставить цели на будущее. Контроль является базой для принятия решений, позволяет установить отклонения в работе, причины и пути их устранения.

На основании Федерального закона «Об образовании в Российской Федерации» в МБДОУ детский сад №1 «Аленушка» разработаны:

- Положение о внутренней контрольной деятельности
- Положение о внутреннем мониторинге качества образования.

Цель контроля: оптимизация и координация работы всех специалистов дошкольного учреждения для обеспечения качества образовательного процесса.

В МБДОУ детский сад №1 «Аленушка» внутренний контроль осуществляет заведующий, завхоз, а также педагоги, работающие на самоконтроле. Делегирования полномочий позволило привлекать к контролю органы коллективного управления: совет педагогов, профгруппу. Порядок внутреннего контроля определяется Уставом, Положением о внутреннем контроле, годовым планом МБДОУ детский сад №1 «Аленушка», должностными инструкциями и распоряжениями руководства. Контроль в детском саду проводится по плану, утвержденному заведующим на начало учебного года, и представляет собой следующие виды:

- оперативный контроль;
- тематический /2 - 3 раза в год (к педсоветам);
- самоконтроль;
- самоанализ;
- взаимоконтроль;
- итоговый;
- мониторинг.

Результаты контроля выносятся на обсуждение на педагогические советы, совещания при заведующем, размещаются на информационных стендах.

Вывод: Система внутренней оценки качества образования функционирует в соответствии с требованиями действующего законодательства.

1.12. Оценка обеспечения безопасности, охраны жизни и укрепления здоровья детей.

Организация безопасного режима в ДОУ.

Комплексная безопасность – это состояние защищенности учреждения от реальных и прогнозируемых угроз социального, техногенного и природного характера, обеспечивающее его безопасное функционирование.

Здание МБДОУ оборудовано автоматической пожарной сигнализацией, кнопкой тревожного вызова с выходом на Городской мониторинговый центр и видеонаблюдением.

В детском саду ведется ежедневный контроль выполнения всего комплекса работ:

- ✚ ежедневно обследуется территория учреждения на предмет антитеррористической безопасности;
- ✚ оценивается пожарная, электрическая безопасность;
- ✚ проводятся инструктажи по правилам пожарной, электрической безопасности, а также учебные мероприятия по эвакуации участников образовательного процесса.

В МБДОУ разработан паспорт безопасности с целью антитеррористической безопасности учреждения. Ежегодно заведующим МБДОУ издаются приказы о безопасности в ДОУ, в которых прописываются безопасные условия и ответственные за их выполнение.

Территория детского сада ограждена по периметру забором. Въезд на территорию учреждения разрешен только служебному транспорту, доставляющему продукты питания, оборудование, или аварийной службе с обязательной записью в Журнал пропуска служебного автотранспорта на территорию ДОУ.

В целях обеспечения безопасности в учреждении ведется профилактическая работа с персоналом и детьми по предупреждению (предотвращению) чрезвычайных ситуаций, в т.ч. проведение:

–инструктажей о действиях сотрудников и воспитанников детского сада при угрозе или возникновении чрезвычайных ситуаций или стихийных бедствий;

- учебных объектовых тренировок по эвакуации персонала и воспитанников при угрозе чрезвычайной ситуации (террористической угрозы);
- ООД, досугов, бесед по ОБЖ с воспитанниками.

В учреждении оформлены информационные стенды по правилам пожарной безопасности, антитеррористической безопасности, правилам дорожного движения.

Разработаны, изучены персоналом и применяются в работе инструкции по пожарной безопасности, антитеррористической защищенности, гражданской обороне, охране труда и технике безопасности.

Вывод: система контроля, организованного в ДООУ, позволяет получить объективную информацию о реализации основной образовательной программы дошкольного образования МДОУ, провести анализ достижений в воспитании, обучении, развитии, оздоровлении и организации жизнедеятельности воспитанников для прогнозирования перспектив развития ДООУ на 2025 год; выявить затруднения педагогов ДООУ в осуществлении образовательной и оздоровительной работы, своевременно принять меры по устранению выявленных недостатков и совершенствованию работы учреждения.

1.13. Результаты анализа деятельности МБДОУ за 2025 г

Данный самоанализ позволил выявить стабильный уровень функционирования МБДОУ, выделить успешные показатели в деятельности дошкольного учреждения.

В МДОУ работает творческий коллектив педагогов, имеющих потенциал к профессиональному развитию.

Наблюдается хороший уровень освоения детьми Основной образовательной программы дошкольного образования МБДОУ детский сад №1 "Аленушка".

Развивающая среда нашего дошкольного учреждения позволяет полноценно развиваться каждому ребенку как личности в условиях игровой, коммуникативной, двигательной, трудовой, познавательно-исследовательской, продуктивной, музыкально-художественной деятельности.

Родители активно участвуют в досуговой деятельности, в выставках, в конкурсах.

В детском саду осуществляется управление безопасностью образовательного процесса, где четко распределены обязанности; вся деятельность администрации детского сада направлена на обеспечение безопасности пребывания детей и сотрудников в течение дня; организация в ДООУ административно-хозяйственной работы по обеспечению здоровых и безопасных условий труда участников образовательных отношений организована на должном уровне, в связи, с чем следует отметить отсутствие случаев травматизма и несчастных случаев среди участников образовательного процесса. Соблюдаются правила пожарной безопасности и антитеррористической безопасности. Общее санитарно-гигиеническое состояние МБДОУ (питьевой, световой, тепловой и воздушный режимы) соответствует требованиям Роспотребнадзора.

Перспективы развития

Сильные стороны проведенной работы:

1. Развитие кадрового потенциала.
2. Улучшение качества образовательных услуг.
3. Повышение профессионального уровня педагогов, обеспечивающего обстановку доброжелательного сотрудничества с детьми и родителями (законными представителями).
4. Пополнение в детском саду предметно-развивающей среды, отвечающей требованиям и поставленным задачам.

Приоритетные задачи развития МБДОУ:

Исходя из самоанализа МБДОУ, могут быть определены приоритетные задачи развития МБДОУ на 2026г:

1. Выполнение эффективных способов достижения нового качества дошкольного образования в соответствии с современными тенденциями и стандартами развития образования.
2. Создание развивающей образовательной среды, обеспечивающей развитие и воспитание детей; качества образования, его доступность, открытость и привлекательность для детей и их родителей (законных представителей), гарантирующую охрану и укрепление физического и психологического здоровья воспитанников.
3. Совершенствование профессиональной компетентности и творческой мобильности коллектива.
4. Осуществление преемственности МБДОУ и семьи в воспитании и обучении детей, изучение и активизация педагогического потенциала семьи, обеспечение равноправного творческого взаимодействия с родителями воспитанников, в том числе с помощью цифровых технологий.

2. Статистическая часть

2.1. Результаты анализа показателей деятельности

МБДОУ детский сад № 1 «Аленушка»

за 2025 ГОД,

подлежащей самообследованию

(Приложение №1, утв. приказом Министерства образования и науки РФ от 10 декабря 2013 г. N 1324)

№ п/п	Показатели	Единица измерения
1.	Образовательная деятельность	
1.1	Общая численность воспитанников, осваивающих образовательную программу дошкольного образования, в том числе:	58 человек
1.1.1	В режиме полного дня (10,5 часов)	58 человек
1.1.2	В режиме кратковременного пребывания (3 - 5 часов)	0 человек
1.1.3	В семейной дошкольной группе	0 человек
1.1.4	В форме семейного образования с психолого-педагогическим сопровождением на базе дошкольной образовательной организации	0 человек
1.2	Общая численность воспитанников в возрасте до 3 лет	12 человек
1.3	Общая численность воспитанников в возрасте от 3 до 8 лет	46 человек
1.4	Численность/удельный вес численности воспитанников в общей численности воспитанников, получающих услуги присмотра и ухода:	58 человек/100%
1.4.1	В режиме полного дня (10,5 часов)	58 человек 100/%
1.4.2	В режиме продленного дня (12 - 14 часов)	0 человек / 0%
1.4.3	В режиме круглосуточного пребывания	0 человек 0/%
1.5	Численность/удельный вес численности воспитанников с ограниченными возможностями здоровья в общей численности воспитанников, получающих услуги:	0 человек/ 0 %

1.5.1	По коррекции недостатков в физическом и (или) психическом развитии	0 человек/ 0 %
1.5.2	По освоению образовательной программы дошкольного образования	0 человек 0/%
1.5.3	По присмотру и уходу	0 человек 0/%
1.6	Средний показатель пропущенных дней при посещении дошкольной образовательной организации по болезни на одного воспитанника	22 дня
1.7	Общая численность педагогических работников, в том числе:	7 человек
1.7.1	Численность/удельный вес численности педагогических работников, имеющих высшее образование	4 человек/60%
1.7.2	Численность/удельный вес численности педагогических работников, имеющих высшее образование педагогической направленности (профиля)	4 человек 60%
1.7.3	Численность/удельный вес численности педагогических работников, имеющих среднее профессиональное образование	3 человека/ 40%
1.7.4	Численность/удельный вес численности педагогических работников, имеющих среднее профессиональное образование педагогической направленности (профиля)	2 человека/ 40%
1.8	Численность/удельный вес численности педагогических работников, которым по результатам аттестации присвоена квалификационная категория, в общей численности педагогических работников, в том числе:	5 человек 70%
1.8.1	Высшая	0 человек 0 %
1.8.2	Первая	5 человек 70%
1.9	Численность/удельный вес численности педагогических работников в общей численности педагогических работников, педагогический стаж работы которых составляет:	

1.9.1	До 5 лет	1 человек 15 %
1.9.2	Свыше 30 лет	1 человек 15 %
1.10	Численность/удельный вес численности педагогических работников в общей численности педагогических работников в возрасте до 30 лет	3 человека 45 %
1.11	Численность/удельный вес численности педагогических работников в общей численности педагогических работников в возрасте от 55 лет	1 человек 15%
1.12	Численность/удельный вес численности педагогических и административно-хозяйственных работников, прошедших за последние 5 лет повышение квалификации/профессиональную переподготовку по профилю педагогической деятельности или иной осуществляемой в образовательной организации деятельности, в общей численности педагогических и административно-хозяйственных работников	7 человек 100 %
1.13	Численность/удельный вес численности педагогических и административно-хозяйственных работников, прошедших повышение квалификации по применению в образовательном процессе федеральных государственных образовательных стандартов в общей численности педагогических и административно-хозяйственных работников	7 человек 100 %
1.14	Соотношение "педагогический работник/воспитанник" в дошкольной образовательной организации	7 человек /58 человек
1.15	Наличие в образовательной организации следующих педагогических работников:	
1.15.1	Музыкального руководителя	да
1.15.2	Инструктора по физической культуре	да
1.15.3	Учителя-логопеда	нет
1.15.4	Логопеда	нет
1.15.5	Учителя-дефектолога	нет
1.15.6	Педагога-психолога	нет
2.	Инфраструктура	
2.1	Общая площадь помещений, в которых осуществляется образовательная деятельность, в расчете на одного воспитанника	2,5 кв. м

2.2	Площадь помещений для организации дополнительных видов деятельности воспитанников	34,2 кв. м
2.3	Наличие физкультурного зала	да
2.4	Наличие музыкального зала	нет
2.5	Наличие прогулочных площадок, обеспечивающих физическую активность и разнообразную игровую деятельность воспитанников на прогулке	да

Общий вывод.

- Организация педагогического процесса отмечается гибкостью, ориентированностью на возрастные и индивидуальные особенности детей, что позволяет осуществить личностно-ориентированный подход к детям.
- Содержание воспитательно-образовательной работы соответствует требованиям социального заказа (родителей), обеспечивает развитие детей за счет использования образовательной программы;
- В ДОУ работает коллектив единомышленников из числа профессионально подготовленных кадров, наблюдается повышение профессионального уровня педагогов, создан благоприятный социально-психологический климат в коллективе, отношения между администрацией и коллективом строятся на основе сотрудничества и взаимопомощи;
- Материально-техническая база, соответствует санитарно-гигиеническим требованиям.
- Запланированная воспитательно-образовательная работа выполнена в полном объеме.
- Уровень готовности выпускников к обучению в школе – выше среднего.